



# Πυρασφάλεια

## Οργάνωση σχεδίου αντιμετώπισης φωτιάς

### Βασικοί κανόνες σε περίπτωση φωτιάς

**Μην πανικοβάλλεστε!**

**Μην τρέχετε!**

Ήρεμα καθοδηγήστε τους φοιτητές ώστε να εγκαταλείψετε το κτίριο από την εγγύτερη έξοδο ακολουθώντας το **σχέδιο εκκένωσης**.

**Μην χρησιμοποιείτε τον ανελκυστήρα**

Κλείνετε πίσω σας τις πόρτες χωρίς να τις κλειδώσετε, ώστε να καθυστερήσετε την εξάπλωση της φωτιάς.

**Ειδοποιείτε για τη φωτιά:**

Σημάνετε το συναγερμό.

Τηλεφωνήστε στην Πυροσβεστική (199) και στην Επιφυλακή (6978188888)

Στο τηλεφώνημα να είστε σαφείς για το σημείο της φωτιάς: κτίριο, όροφος, αριθμός αίθουσας.

**Διακόψτε τη παροχή ηλεκτρικού ρεύματος**

Αν η φωτιά είναι μικρή και δεν θέτετε τον εαυτό σας σε κίνδυνο, δοκιμάστε να τη σβήσετε με τα μέσα πυρόσβεσης που διαθέτουμε στα εργαστήρια και τους διαδρόμους των κτιρίων.

### Σχέδιο εκκένωσης κτιρίων

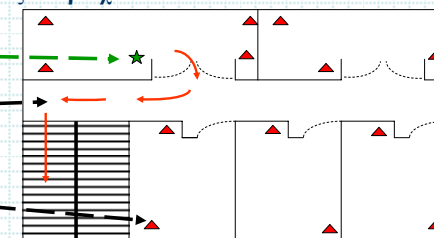
Ακριβές σχέδιο κάθε ορόφου υπάρχει στην είσοδο κάθε εργαστηρίου και αίθουσας διδασκαλίας. Περιέχει:

- Ένδειξη του σημείου που βρίσκεστε.

- Υπόδειξη του συντομότερου δρόμου εγκατάλειψης του κτιρίου - Εξόδους Κινδύνου

- Τα σημεία όπου υπάρχουν πυροσβεστήρες, πυροσβεστικές φωλιές και βουτοπ συναγερμού

- Τηλέφωνα των Υπευθύνων Επιφυλακής 24/24ωρο



### Πυροσβεστήρες

Σε κάθε πυροσβεστήρα υπάρχει μια αυτοκόλλητη ετικέτα με τα εξής στοιχεία:

#### 1. Το είδος των υλικών για τα οποία είναι κατάλληλος ο πυροσβεστήρας

- A** Συνήθη στερεά υλικά: ξύλο, χαρτί, ύφασμα, μαλλί κ.λπ (Μπορεί να σβήσουν με τη χρήση νερού)
- B** Εύφλεκτα υγρά όπως καύσιμα, μαγειρικά λάδια κ.λπ (Ποτέ δεν χρησιμοποιούμε νερό γιατί μπορεί να εξαπλωθεί η φωτιά)
- C** Εύφλεκτα αέρια π.χ. υγραέριο
- ★ **E** Μέταλλα τα οποία στον αέρα αναφλέγονται εύκολα ή σχετικά εύκολα όπως το μαγνήσιο, το λίθιο κ.α
- E** Ηλεκτρικές εγκαταστάσεις σε λειτουργία (Ποτέ δεν χρησιμοποιούμε νερό γιατί είναι καλός αγωγός του ηλεκτρισμού)



#### 2. Γόμωση του πυροσβεστήρα

Περιεχόμενο	Κατάλληλότητα	Υπόλειμμα	Προφυλάξεις κατά τη χρήση	Παρατηρήσεις
CO <sub>2</sub>	B, C, E περιορισμένη για A	Κανένα	- Μην ακουμπάτε το ακροφύσιο κατά τη χρήση - Σε μη αεριζόμενα μέρη μειώνει το οξυγόνο	Δεν είναι τόσο αποτελεσματικός σε υπαίθριους χώρους όπου υπάρχουν ρεύματα αέρα
Dry Chemical (Κόνεως)	A, B, C, E	Αφήνει υπόλειμμα	- Προκαλεί ερεθισμό - Προσοχή σε κλειστούς χώρους - μειώνει την ορατότητα	Κατάλληλος για υπαίθριους χώρους Καταστροφικός για ηλεκτρονικά
Halon	B, C, E περιορισμένη για A	Κανένα	- Μην ακουμπάτε το ακροφύσιο κατά τη χρήση - Προϊόντα της αντίδρασης είναι σχετικά τοξικά	Ισχυρά ρεύματα αέρα είναι δυνατόν να διασπείρουν το πυροσβεστικό υλικό

Όλοι οι πυροσβεστήρες πρέπει να ελέγχονται για διαρροές, διάβρωση ή βλάβες.

Όταν ο δείκτης του μανομέτρου βρίσκεται στην κόκκινη περιοχή ο πυροσβεστήρας χρειάζεται αναγόμωση

#### 3. Σύντομες οδηγίες χρήσης.

Ελέγξτε την ετικέτα. Μεταφέρατε τον πυροσβεστήρα σε απόσταση 2 - 3 μέτρων από τη φωτιά

**Ο πυροσβεστήρας κόνεως πρέπει να ανακινείται πριν τη χρήση**

ελέγξτε το μανόμετρο



Το περιεχόμενο εξαντλείται σε μερικά λεπτά. Μετά τη χρήση πρέπει να γίνεται αναγόμωση